



**2019 MALİ YILI**

**YENİÇAĞA YAŞAR ÇELİK MESLEK  
YÜKSEKOKULU**

**FAALİYET RAPORU**

**YENİÇAĞA 2019**

## İÇİNDEKİLER

SUNUŞ .....	3
<b>I- GENEL BİLGİLER.....</b>	<b>4</b>
<b>A- Misyon ve Vizyon.....</b>	<b>4</b>
<b>B- Yetki, Görev ve Sorumluluklar.....</b>	<b>4</b>
<b>C- İdareye İlişkin Bilgiler .....</b>	<b>4</b>
1- Fiziksel Yapı.....	5
2- Örgüt Yapısı .....	10
3- Bilgi ve Teknolojik Kaynaklar .....	10
4- İnsan Kaynakları.....	10
5- Sunulan Hizmetler .....	16
6- Yönetim ve İç Kontrol Sistemi .....	16
<b>II- AMAÇ ve HEDEFLER .....</b>	<b>17</b>
<b>A. Birim Amaç ve Hedefleri.....</b>	<b>17</b>
<b>III- FAALİYETLERE İLİŞKİN BİLGİ VE DEĞERLENDİRMELER.....</b>	<b>18</b>
<b>A- Mali Bilgiler .....</b>	<b>18</b>
1- Bütçe Uygulama Sonuçları.....	18
2- Temel Mali Tablolara İlişkin Açıklamalar .....	18
3- Mali denetim Sonuçları.....	18
4- Diğer Hususlar.....	18
<b>B- Performans Bilgileri.....</b>	<b>19</b>
1- Faaliyet ve Proje Bilgileri .....	19
1.1. Faaliyet Bilgileri.....	19
1.1. Faaliyetlere İlişkin Bilgiler Tablosu.....	20
1.2. Proje Bilgileri.....	21
2- Performans Sonuçları Tablosu.....	22
<b>IV- KURUMSAL KABİLİYET ve KAPASİTENİN DEĞERLENDİRİLMESİ.....</b>	<b>27</b>
<b>A- Üstünlükler.....</b>	<b>27</b>
<b>B- Zayıflıklar.....</b>	<b>27</b>
<b>V- ÖNERİ VE TEDBİRLER.....</b>	<b>27</b>
<b>EKLER.....</b>	<b>28</b>
<b>EK-1 Faaliyetler.....</b>	<b>28</b>
<b>EK-4 İç Kontrol Güvence Beyanı.....</b>	<b>29</b>

## SUNUŞ

---

Yeniçağa Yaşar Çelik Meslek Yüksekokulu Bolu Abant İzzet Baysal Üniversitesine bağlı olarak Rektörlük Makamının önerisi ve Üniversite Senatosunun onayından sonra, Yükseköğretim Kurulu'na sunulmuştur. Yükseköğretim Yürütme Kurulu'nun 11 Haziran 2010 tarihli toplantısında açılışı uygun görülen Okulumuz, 17 Haziran 2010 tarihli yazı ile resmi olarak kurulmuş ve faaliyetlerine başlamıştır.

Yüksekokulumuzun temel amacı sanayi, ticaret ve hizmet sektörlerinde görev alabilecek, alanında donanımlı, üstün nitelikli ara eleman işgücünü yetiştirmek ve ekonomiye kazandırmaktır.

Eğitim öğretim kalitesinin geliştirilmesi konusunda Okulumuzun laboratuvar, spor alanları ve derslikler açısından fiziki altyapısının geliştirilmesi, ayrıca öğrencilerin barınma ve ulaşım olanaklarının iyileştirilmesi durumunda tercih edilme potansiyelimizin daha da artacağı düşünülmektedir.

**Dr. Öğr. Üyesi Bahattin ÖZTOPRAK**

**Müdür**

## I- GENEL BİLGİLER

---

### A. Misyon ve Vizyon

Meslek Yüksekokulumuzun stratejik planının temelini, bölümler tarafından hazırlanan “**misyon-vizyon-amaç-strateji önerileri**” raporları oluşturmuştur.

Stratejik Planlama Sürecinin Amaçları:

- a) Önümüzdeki 5 yıl için, Yüksekokulumuzun ihtiyaçlarının somutlaştırılması,
- b) Meslek Yüksekokulumuz için 5 yıllık bir “Stratejik Plan” hazırlanması,
- c) Planın hedefe ulaşması için gerekli mekanizmaların kurumsallaştırılması,
- d) Stratejik Planla birlikte gelişecek kurumsal performans ölçüm sisteminin oluşturulmasıdır.

#### *Misyon*

Ulusal ve evrensel değerler ışığında toplumumuzun ve insanlığın sosyal, ekonomik, kültürel, bilimsel ve teknolojik gelişimi için,

- ✓ Endüstride çalışabilecek, etik değerlere bağlı, nitelikli, meslek bilinci ve sorumluluğu olan, Atatürk İlkeleri ve Cumhuriyetin temel değerlerine bağlı, yaratıcı, üretken, farklı disiplinlerle iletişim kurabilen, araştırmacı, sorgulayıcı, çözümleyici düşünce yapısında, insani değerlere ve çevreye saygılı, yenilikleri izleyebilen ve mesleki yeterliliklere sahip bireyler yetiştirmek,
- ✓ Gerekli alt yapıyı oluşturmak ve sürdürmek,
- ✓ Çevre ve topluma katkıda bulunmak
- ✓ Sosyal etkinlikler düzenleyerek, halkı mesleki ve sosyal konularda bilinçlendirmek.

#### *Vizyon*

- ✓ Bilim ve teknolojiden, sanat ve spora kadar uzanan geniş bir yelpazede faaliyetlerini sürdüren,
- ✓ Girişimci insan kaynağı yetiştiren,
- ✓ Başta sanayi olmak üzere paydaşları ile etkili iletişim ve işbirliği altyapısına sahip,
- ✓ Yeni teknolojik sistemleri kullanabilen teknik donanımlı öğrenciler yetiştiren,
- ✓ Kaynakları etkin kullanabilen,
- ✓ Öğrenci ve öğretim elemanlarının memnuniyeti yüksek,
- ✓ Mezun öğrencileri öncelikle tercih edilen,
- ✓ İş dünyasının değişen talep koşullarına duyarlı, topluma hizmeti ile ulusal ve uluslararası düzeyde saygın ve öncü bir Meslek Yüksekokulu olmak.

### B. Yetki, Görev ve Sorumluluklar

Meslek Yüksekokulumuzun öğretim kapasitesinin rasyonel bir şekilde kullanılmasında ve geliştirilmesinde, gerekli güvenlik önlemlerinin alınmasında, öğrencilerin ihtiyacı olan sosyal hizmetlerin sağlanmasında, tüm faaliyetlerin gözetim ve denetimlerinin yapılmasında ve sonuçların değerlendirilmesinde Bolu Abant İzzet Baysal Üniversitesi Rektörlüğüne karşı sorumludur.

### C. İdareye İlişkin Bilgiler

Meslek Yüksekokulumuzun fiziksel yapısı, örgüt yapısı, bilgi ve teknolojik kaynakları, insan kaynakları, sunulan hizmetler ve yönetim ile iç kontrol sistemi hakkında bilgiler aşağıda belirtilmiştir.

## Ek-2: Fiziksel Yapı Tablosu

### 1.1-Eğitim Alanları

Eğitim Alanları								
Eğitim Alanı (Kapasite)	Amfi	Sınıf	Atölye	Laboratuvarlar			Toplam Sayı	Toplam Alan (m2)
				Bilgisayar	Araştırma	Diğer		
0-50	-	3	-	1	-	-	4	224.00
51-75	-	-	-	-	-	-	-	-
76-100	2	-	-	-	-	-	2	180.00
101-150	1	-	-	-	-	-	1	125.00
151-250	-	-	-	-	-	-	-	-
251+	-	-	-	-	-	-	-	-
<b>TOPLAM</b>	<b>3</b>	<b>3</b>	<b>-</b>	<b>1</b>	<b>-</b>	<b>-</b>	<b>7</b>	<b>529.00</b>

### 1.2-Hizmet Alanları

Hizmet Alanları													
Makam Odası		Akademik Ofis		İdari Ofis		Toplantı Odası			Depo		Arşiv		
Sayı	Alan (m2)	Sayı	Alan (m2)	Sayı	Alan (m2)	Sayı	Alan (m2)	Kapasite (Kişi)	Sayı	Alan (m2)	Sayı	Alan (m2)	
1	32.5	16	266	4	86.5	1	32.5	20	2	32.2	1	16.50	

### 1.3-Sosyal Alanlar

Kantin / Kafeterya		
Sayı	Alan (m2)	Oturma Alanına Sahipse (Kapasite Kişi)
1	235	100

Yemekhaneler		
Öğrenci ve Personel Yemekhane Alanı	Alan (m2)	Kapasite (Kişi)
1	321.5	200

Seminer/Konferans Salonları					
Seminer Salonu			Konferans Salonu		
Sayı	Alan (m2)	Kapasite (Kişi)	Sayı	Alan (m2)	Kapasite (Kişi)
-	-	-	1	125	90

Spor Alanları					
Kapalı Spor Salonları			Açık Spor Sahaları		
Salon İsmi	Alan (m2)	Oturma Alanına Sahipse (Kapasite Kişi)	Saha İsmi	Alan (m2)	Oturma Alanına Sahipse (Kapasite Kişi)
-	-	-	-	-	-

Meslek Yüksekokulumuzda bulunan birim tesis, makine, cihaz ve demirbaş listeleri aşağıdaki tablolarda verilmiştir.

**Tablo 2.** Birim Tesis, Makine ve Cihazlar Listesi

<b>Birim Tesis, Makine ve Cihazlar Listesi</b>	<b>Adet</b>
Tesis, Makine ve Cihazlar Grubu	-
Tarım ve Ormancılık Makineleri ve Aletleri	2
İnşaat Makineleri ve Aletleri	25
Atölye Makineleri ve Aletleri	12
İş Makineleri ve Aletleri	1
Güç Elektroniği ve Basıncılı Makineler ile Aletleri	1
Görüntüleme Bilgi Sistemleri ve Takip Cihazları	18
Paketleme Makineleri	-
Etiketleme Makineleri	-
Ayırma, Sınıflandırma Makineleri	-
Matbaacılıkta Kullanılan Makine ve Aletler	-
Cihazlar ve Aletler Grubu	-
Yıkama, Temizleme ve Ütüleme Cihaz ve Araçları	9
Beslenme, Gıda ve Mutfak Cihaz ve Aletleri	7
Kurtarma Amaçlı Cihaz ve Aletler	-
Ölçüm, Tartı, Çizim Cihazları ve Aletleri	7
Tıbbi ve Biyolojik Amaçlı Kullanılan Cihazlar ve Aletler	7
Araştırma ve Üretim Amaçlı Laboratuvar Cihazları ve Aletleri	22
Müzik Aletleri ve Aksesuarları	-
Spor Amaçlı Kullanılan Cihaz ve Aletler	-

**Tablo 3.** Birim Demirbaş Listesi

<b>Birim Demirbaş Listesi</b>	<b>Adet</b>
<b>Döşeme ve Mefruşat Grubu</b>	
Döşeme Demirbaşları	-
Temsil ve Tören Demirbaşları	48
Koruyucu Giysi ve Malzemeler	-
Seyahat, Muhafaza ve Taşıma Amaçlı Demirbaş Niteliğindeki Taşınırlar	-
Hastanede Kullanılan Demirbaş Niteliğindeki Taşınırlar	-
<b>Büro Makineleri Grubu</b>	
Bilgisayarlar ve Sunucular	222
Bilgisayar Çevre Birimleri	24
Tekser ve Çoğaltma Makineleri	1
Haberleşme Cihazları	30
Ses, Görüntü ve Sunum Cihazları	19
Aydınlatma Cihazları	

<b>Diğer Büro Makineleri ve Aletleri Grubu</b>	
<b>Mobilyalar Grubu</b>	
Büro Mobilyaları	752
Misafirhane, Konaklama ve Barınma Amaçlı Mobilyalar	-
Kafeterya ve Yemekhane Mobilyaları	282
Büro Makineleri	3
Seminer ve Sunum Amaçlı Ürünler	6

<b>Beslenme, Gıda ve Mutfak Demirbaşları Grubu</b>	
Yemek Hazırlama Ekipmanları	1

<b>Canlı Demirbaşlar Grubu</b>	
Çiftlik Hayvanları	-
Hizmet Amaçlı Hayvanlar	-
Gösteri Amaçlı Hayvanlar	-
Koruma Altına Alınan Hayvanlar	-

<b>Tarihi veya Sanat Değeri Olan Demirbaşlar Grubu</b>	
Etnografik Eserler	-
Arkeolojik Eserler	-
Geleneksel Türk Süslemeleri	-
Güzel Sanat Eserleri	-
Kitap, Belge, El Yazmaları ve Nadir Eserler	-
Para, Pul, Sikke ve Madalyonlar	-
Tabletler	-
Mühür ve Mühür Baskıları	2
Arşiv Vesikaları	-
Fosiller	-

<b>Kütüphane Demirbaşları Grubu</b>	
Kütüphane Mobilyaları	-
Basılı Yayınlar	1184
Görsel ve İşitsel Kaynaklar	-
Bilgi Saklama Üniteleri	-

<b>Eğitim Demirbaşları Grubu</b>	
Eğitim Mobilyaları ve Donanımları	153
Öğrenmeyi Kolaylaştırıcı Ekipmanlar	
Derslik Süslemeleri	
Okul Bahçesi ve Oyun Demirbaşları	

<b>Spor Amaçlı Kullanılan Demirbaşlar Grubu</b>	
Doğa Sporlarında Kullanılan Demirbaşlar	-
Salon Sporlarında Kullanılan Demirbaşlar	3
Saha Sporlarında Kullanılan Demirbaşlar	-
Diğer Spor Amaçlı Kullanılan Demirbaşlar	-

<b>Güvenlik Amaçlı Demirbaş Grubu</b>	
Güvenlik Cihazları	5
Yangın Söndürme Cihazları	28
Duvarda sergilenen Süs Eşyaları	9

<b>Nakil Vasıtaları Lastikleri Grubu</b>	
Otomobil Lastikleri	-
Minibüs, Kamyonet Lastikleri	-
Kamyon, Otobüs Lastikleri	-
Traktör ve İş Makinesi Lastikleri	-
Bisiklet Lastikleri	-

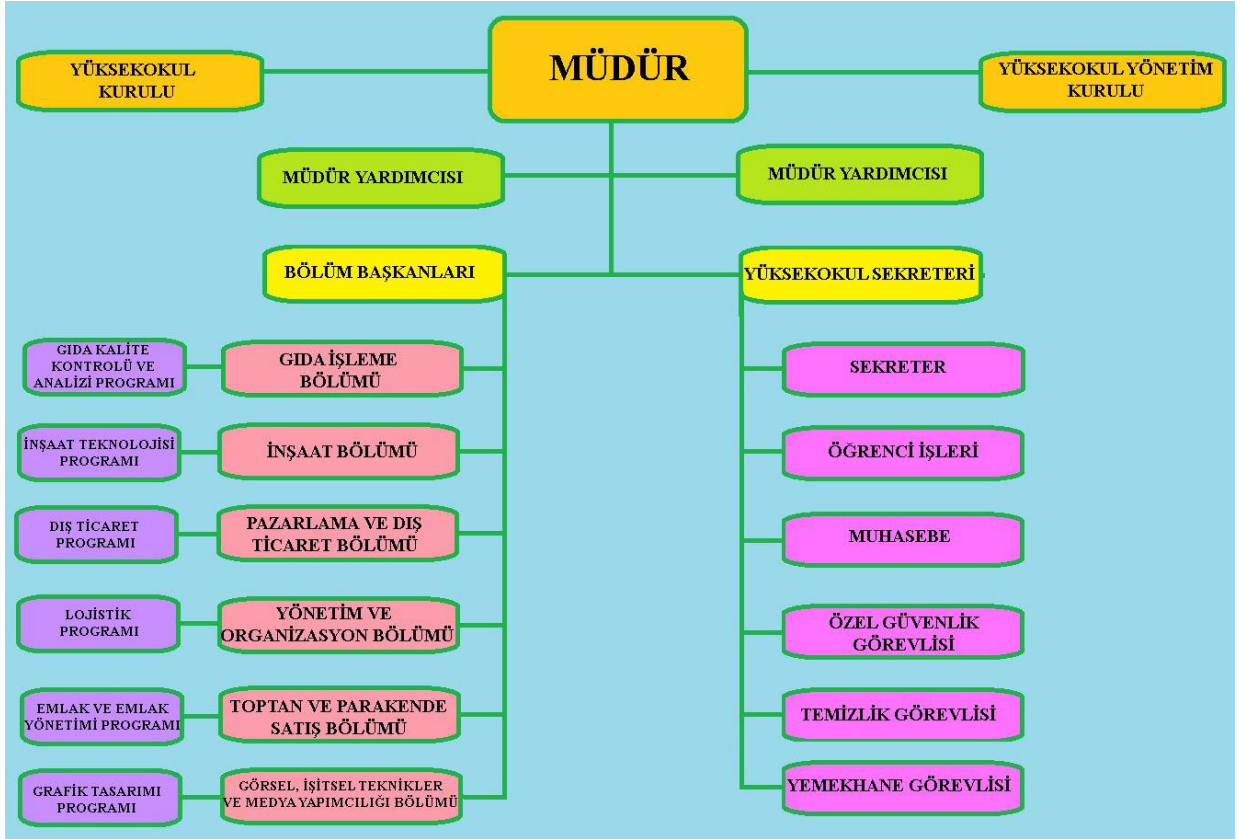


**Tablo 4.** Meslek Yüksekokulu Fiziki Kaynak

<b>Fiziki Kaynaklar</b>																		
<b>Birimler</b>	<b>İdari Bina</b>		<b>Eğitim Alanı</b>						<b>Sosyal Alanlar</b>							<b>Sirkülasyon Alanı*</b>	<b>Toplam Alan (m<sup>2</sup>)</b>	
	<b>Alanları</b>		<b>Derslik</b>			<b>Labaratuvar</b>			<b>Kant./Kafet. Sayısı</b>	<b>Spor Alanları</b>				<b>Yurtlar</b>				
	<b>Ofis Sayısı</b>	<b>m<sup>2</sup></b>	<b>Adet</b>	<b>m<sup>2</sup></b>	<b>Kapasite</b>	<b>Adet</b>	<b>m<sup>2</sup></b>	<b>Kapasite</b>		<b>Açık</b>		<b>Kapalı</b>		<b>Kız Yurt.</b>	<b>Erkek Yurt.</b>			<b>Toplam Yatak Sayısı</b>
										<b>Adet</b>	<b>m<sup>2</sup></b>	<b>Adet</b>	<b>m<sup>2</sup></b>					
Yeniçağa Yaşar Çelik MYO	16	432,7	7	688	450	4	415	1	1	1	672	-	-	-	-	-	305	4500,00

## 2- Örgüt Yapısı

Yeniçağa Yaşar Çelik Meslek Yüksekokulu organizasyon şeması aşağıdaki resimde belirtildiği gibidir.



Resim 1. Yeniçağa M.Y.O. Organizasyon Şeması

## 3- Bilgi ve Teknolojik Kaynaklar

Meslek Yüksekokulumuzun bilişim-iletişim gereksinimleri Bilgi İşlem Daire Başkanlığı koordinatörlüğünde yürütülmekte ve bu birim tarafından internet altyapısına sahiptir. Akademik ve idari personel ile öğrenciler, eğitim-öğretim ve araştırmaları için gerekli bilgi kaynakları, mevzuat (resmi gazete vb.) ve duyurulara rahatlıkla ulaşabilmekte ve gününbirlik takip edebilmektedir. Öğrencilerin her saat internetle bilgi kaynaklarına erişimleri için bir internete erişim odası bulunmaktadır. Öğretim elamanları ve idari personeli de odalarından internet erişimine sahiptirler.

### 3.1-Yazılımlar

Üniversitemiz BİDB tarafından kurulan web sayfası (<http://www.yycmyo.ibu.edu.tr/>) Meslek Yüksekokulumuz bilişim faaliyetlerinin ana kaynağıdır. Dış Ticaret, İnşaat Teknolojisi ve Lojistik öğrencilerin kullandığı özel yazılımlar okulumuzda kullanılmaktadır.

### 3.2- Bilgisayarlar

Meslek Yüksekokulumuzda bulunan bilgi ve teknolojik kaynakların cihaz listesi aşağıda verilmiştir.

**Tablo 5.** Meslek Yüksekokulumuzdaki bilgi ve teknoloji kaynağı sayıları

Bilgi ve Teknoloji Kaynağı	Sayısı (Adeti)
Bilgisayarlar ve Sunucular	222 Adet
Bilgisayar ve Çevre Birimleri	24 Adet
Tekstir ve Çoğaltma Makineleri	1 Adet
Haberleşme Cihazları	30 Adet
Ses, Görüntü ve Sunum Cihazları	19 Adet

### 4- İnsan Kaynakları

Meslek Yüksekokulumuzun mevcut personel durumu aşağıda belirtilmiştir. Yüksekokulumuzda idari personel eksikliği bulunmaktadır. Halen Bölüm sekreterliklerini yürütecek bir personele ihtiyaç duyulmaktadır. Gıda, İnşaat ve Bilgisayar Laboratuvarlarında görevlendirilecek teknik personel veya laboranta ihtiyaç vardır.

#### 4.1- Akademik personel

Meslek Yüksekokulumuzda görev yapan akademik personelin program bazında dağılımları aşağıda belirtilmiştir.

**Tablo 6.** Meslek Yüksekokulumuzda görev yapan akademik personelin program bazında dağılımları

Program Adı	Toplam	Toplam Öğretim Elemanlarına Göre % Dağılımı
İnşaat Teknolojisi	4	28
Lojistik	3	22
Gıda Kalite Kontrolü ve Analizi	4	28
Dış Ticaret	3	22

#### 4.2- İdari personel

Meslek Yüksekokulumuzda görev yapan idari personelin sayısı aşağıda belirtilmiştir.

**Tablo 7.** Meslek Yüksekokulumuzda görev yapan idari personelin sayısı

Görevi	Toplam
Yüksekokul Sekreteri	1
Bilgisayar İşletmeni	3
Memur	-
Teknisyen / Laborant	-

Yeniçağa Yaşar Çelik MYO'da görev yapan akademik ve idari personeller hakkında genel bilgiler aşağıdaki tablolarda belirtildiği gibidir.

**Tablo 8.** Mevcut Personelin Görev Yerleri Dağılımları

Unvanı	Adı-Soyadı	Görev Yaptığı Program / Açıklama
Dr. Öğr. Üyesi	Bahattin ÖZTOPRAK	İnşaat Teknolojisi / Yeniçağa Yaşar Çelik MYO Müdürü / Bölüm Başkanı
Dr. Öğr. Üyesi	Uğur SOYKAN	Gıda Kalite Kontrol ve Analizi / Müdür Yardımcısı
Öğr. Gör.	Veli BAŞARANOL	MYO Öğretim Görevlisi (İngilizce)/ Müdür Yardımcısı
Doç. Dr.	Esra ACAR SOYKUT	Gıda Kalite Kontrolü ve Analizi / Bölüm Başkanı
Dr. Öğr. Üyesi	Eda Öndül KOÇ	Gıda Kalite Kontrolü ve Analizi
Öğr. Gör.	Nurdan ARSLANKOZ İŞLEYEN	Gıda Kalite Kontrolü ve Analizi
Öğr. Gör.	Gökhan EĞİLMEZ	Dış Ticaret
Öğr. Gör.	Dilek İPEK	Dış Ticaret
Öğr. Gör.	Ayhan TERZİBAŞ	Dış Ticaret / Bölüm Başkanı V.
Öğr. Gör.	Halil YILMAZ	İnşaat Teknolojisi
Öğr. Gör.	Yasin KARA	İnşaat Teknolojisi
Öğr. Gör.	Murat TABANOĞLU	İnşaat Teknolojisi
Öğr. Gör.	Erol GEÇİCİ	Lojistik
Öğr. Gör.	Sibel TEKMEK	Lojistik / Bölüm Başkanı V.
Öğr. Gör.	Gülriş Hande YILMAZ	Lojistik
Öğr. Gör.	Mustafa DEMİREL	Lojistik / İBUZEM'de görevli
Öğr. Gör.	Ümit ÖZTÜRK	Grafik Tasarım / BİDB'da görevli
Öğr. Gör.	Mehmet KILIÇ	MYO Öğretim Görevlisi (Türk dili)
MYO Sekreteri	Murat MEMİŞ	Yüksekokul Sekreteri
Bilg. İşl.	Murat CEFAKER	Mutemet, Satın Alma, Ayniyat
Şef	Güllü DERİN	Sekreter, Personel İşleri
Bilg. İşl.	Eda GENÇ	Öğrenci İşleri, Kütüphane

**Tablo 9.** Akademik personelin ünvanlarına göre dağılımları

<b>Akademik Personel</b>					
	Kadroların Doluluk Oranına Göre			Kadroların İstihdam Şekline Göre	
	Dolu	Boş	Toplam	Tam Zamanlı	Yarı Zamanlı
Profesör					
Doçent	1			X	
Dr. Öğr. Üyesi	3			X	
Öğretim Görevlisi	12			X	
Okutman					
Çevirici					
Eğitim- Öğretim Planlamacısı					
Araştırma Görevlisi					
Uzman					

**Tablo 10.** İdari personel kadro sınıfı

<b>İdari Personel (Kadroların Doluluk Oranına Göre)</b>			
	Dolu	Boş	Toplam
Genel İdari Hizmetler	4		4
Sağlık Hizmetleri Sınıfı	-	-	-
Teknik Hizmetleri Sınıfı	0	0	0
Eğitim ve Öğretim Hizmetleri sınıfı	-	-	-
Avukatlık Hizmetleri Sınıfı.	-	-	-
Din Hizmetleri Sınıfı	-	-	-
Yardımcı Hizmetli	-	-	-
<b>Toplam</b>	<b>4</b>	<b>0</b>	<b>4</b>

**Tablo 11.** İdari personel eğitim durumu

<b>İdari Personelin Eğitim Durumu</b>					
	İlköğretim	Lise	Ön Lisans	Lisans	YL. ve Dr.
Kişi Sayısı	0	0	1	2	1

**Tablo 12.** Meslek Yüksekokulu programlara göre öğretim elemanı ihtiyacı

BÖLÜM	PROGRAM	ÖĞRETİM ELEMANI İHTİYAÇ DURUMU
İnşaat	İnşaat Teknolojisi	-
Yönetim ve Organizasyon	Lojistik	-
Pazarlama ve Dış Ticaret	Dış Ticaret	-
Gıda İşleme	Gıda Kalite Kontrolü ve Analizi	-
Toptan ve Perakende Satış	Emlak ve Emlak Yönetimi	-
Görsel, İşitsel Teknikler ve Medya Yapımcılığı	Grafik Tasarımı	-

**Tablo 13.** İdari personel ihtiyacı

SINIFI	İHTİYAÇ DURUMU
Genel İdari Hizmetler Sınıfı	2
Teknik Hizmetler Sınıfı	2
Yardımcı Hizmetler Sınıfı	3

**Tablo 14.** Öğrenci Sayısı

Öğrenci Sayıları									
Birim Adı	I. Öğretim			II. Öğretim			Toplam		Genel Toplam
	E	K	Top.	E	K	Top.	Kız	Erkek	
Yeniçağa Yaşar Çelik MYO	242	191	433	-	-	-	242	191	433

**Tablo 15.** Yabancı Dil Eğitimi Gören Öğrenci Bilgileri

Yabancı Dil Eğitimi Gören Hazırlık Sınıfı Öğrenci Sayıları ve Toplam Öğrenci Sayısına Oranı								
Birim Adı	I. Öğretim			II. Öğretim			I. ve II. Öğretim Toplamı (a)	Yüzde*
	E	K	Top.	E	K	Top.	Sayı	
Yeniçağa Yaşar Çelik MYO	-	-	-	-	-	-	-	-

\*Yabancı dil eğitimi gören öğrenci sayısının toplam öğrenci sayısına oranı (Yabancı dil eğitimi gören öğrenci sayısı/Toplam öğrenci sayısı\*100)

**Tablo 16.** Öğrenci ile ilgili genel bilgiler

<b>Öğrenci Kontenjanları ve Doluluk Oranı</b>				
Birimin Adı	YKS Kontenjanı	YKS sonucu Yerleşen	Boş Kalan	Doluluk Oranı
Yeniçağa Yaşar Çelik MYO	178	141	25	% 79
<b>Yatay Geçişle 2017-2018 Eğitim- Öğretim Yılında Yeniçağa Yaşar Çelik MYO Gelen, Yeniçağa Yaşar Çelik MYO Ayrılan, Kurum İçi Geçiş Yapan Öğrencilerin Sayıları ve Bölümleri</b>				
	Kurum Dışı		Kurum İçi	
	Gelen	Giden	Gelen	Giden
Yeniçağa Yaşar Çelik MYO	2	9	-	-

<b>Yeniçağa Yaşar Çelik MYO Ayrılan Öğrencilerin Sayısı (Yatay Geçiş Dışındaki Nedenlerle)</b>						
	Ayrılanların (Kaydı Silinenlerin) Sayısı					Toplam
	Kendi İst.	Öğr. Ücr. ve Katkı payı Yat.	Başarısızlık (Azami Süre)	Yük. Öğ. Çıkarma	Diğer	
Yeniçağa Yaşar Çelik MYO	12		13			25

<b>Disiplin Cezası Alan Öğrencilerin Sayısı ve Aldıkları Cezası</b>							
	Yük. Öğ. Çıkarma	2 Y. Yıl Uzakl.	1 Y. Yıl Uzakl.	1 Hafta- 1 Ay Arası	Kınama	Uyarma	Toplam
Yeniçağa Yaşar Çelik MYO				2			2

## 5- Sunulan Hizmetler

Hizmet Türü	Hizmet ve Faaliyetler
<b>Akademik Hizmetler</b>	Öğrencilerin akademik gelişimlerini tamamlayıcı eğitim ağırlıklı konferanslar, eğitim gezileri, staj, sportif faaliyetler, sanatsal etkinlikler, sanayi ile işbirliği kapsamında sanayinin ihtiyacına yönelik eğitim seminerleri.
<b>İdari Hizmetler</b>	Okul yerleşkesinde yemekhane, kütüphane ve internet erişim salonu, masa tenisi, öğrenci serbest etkinlik salonu, kafeterya, okul bahçesinde dinlenme alanları.
<b>Diğer Hizmetler</b>	Yeniçağa İlçesinde Kaymakamlık başta olmak üzere, ilçe müdürlükleri tarafından kurulan çeşitli komisyonlarda görev almak

## 6- Yönetim ve İç Kontrol Sistemi

Meslek Yüksekokulumuzun atama, satın alma, ihale gibi karar alma süreçleri Yüksekokul Yönetim Kuruluna sunulur. Görevlendirmeler, eğitim programları, öğrenci işleri ile ilgili konular yüksekokul yönetimi arasında görüşülür. Eğitim faaliyetleri, ders programları, genel öğrenci ve akademik sorunlar okul akademik kurulunda ele alınır ve görüşülür. Bu kurulda okulun ileriye dönük yatırımları ve faaliyet alanları belirlenir. Alınan tüm kararlar Üniversite Rektörlüğüne sunulur. Okulda eğitim faaliyetlerinin takibi sırasıyla Bölüm Başkanı veya Koordinatörleri, Okul Müdür Yardımcısı ve Okul Müdürü tarafından yapılır. İdari işlemlerin kontrolü ve takibi Yüksekokul Sekreteri vasıtasıyla, Müdür Yardımcıları ve Müdürün kontrolünde yürütülmektedir.



## II- AMAÇ ve HEDEFLER

### A. Birim Amaç ve Hedefleri

<i>Stratejik Amaçlar</i>	<i>Stratejik Hedefler</i>
<b>AMAÇ 1: EĞİTİM- ÖĞRETİM HİZMETİNİN NİTELİĞİNİN ARTIRILMASI</b>	Hedef 1: Bölümlerin uygulanmakta olan program ve yöntemlerini güncelleştirmek ve geliştirmek, eğitim öğretim yapılan mekânları iyileştirmek ve yeni mekânlar yaratmak,
	Hedef 2: Yüksekokulumuz Bölümlerine nitelikli öğretim elemanları kazandırmak
<b>AMAÇ 2: ÖĞRENCİ GELİŞİMİNİN DESTEKLENMESİ</b>	Hedef 1: Eğitim programlarına kabul edilen öğrencilerin niteliği
	Hedef 2: Öğrencilerin akademik gelişimini sağlayacak öğrenme ortamlarının oluşturulması
	Hedef 3: Öğrencilerin kişisel ve sosyal gelişimlerinin desteklenmesi
	Hedef 4: Yeni mezunlara iş başvurusu yapma, seçeneklerini değerlendirme ve karar verme sürecinde etkin destek sağlanması
	Hedef 5: Mezunların uzun vadeli izlenmesi için mekanizmaların geliştirilmesi
<b>AMAÇ 3: PAYDAŞLARLA İLETİŞİM VE İŞBİRLİĞİ ALTYAPISININ GELİŞTİRİLMESİ</b>	Hedef 1: Üniversitemizin diğer birimleri ile iletişim ve işbirliğinin artırılması
	Hedef 2: Ulusal eğitim ve araştırma kurumları ile iletişim ve işbirliğini artırılması
	Hedef 3: Uluslararası üniversiteler ile iletişim ve işbirliğinin artırılması
	Hedef 4: Endüstri ile etkili iletişim ve işbirliği için gerekli altyapının oluşturulması
	Hedef 5: Yüksekokulumuzda öğrenin görmekte olan öğrencilerle iletişim ve ilişkileri artıracak yeni araç ve mekanizmaların geliştirilmesi
	Hedef 6: Mezunlarla işbirliğinin artırılması ve kurumsallaştırılması
	Hedef 7: Dış paydaşlarla iletişim ve işbirliğini artırmak
<b>AMAÇ 4: ÇALIŞAN MEMNUNİYETİNİN ARTIRILMASI</b>	Hedef 1: Akademik ve idari personelin eğitimi ve gelişimi için kurumun verdiği desteğin artırılması
	Hedef 2: Meslek Yüksekokulu çalışanları arasındaki ilişkilerin geliştirilmesi
	Hedef 3: Çalışma ortamlarının fiziksel açıdan ulusal ve uluslararası standartlara ulaşması
	Hedef 4: Üniversitede uygulanan kurallar, kararlar ve sonuçlar hakkında bilgiye erişimin kolaylaştırılması
	Hedef 5: Akademik ve idari personelin kuruma yönelik tutumunun sürekli olarak ölçme ve değerlendirilmesi

### III- FAALİYETLERE İLİŞKİN BİLGİ VE DEĞERLENDİRMELER

#### A- Mali Bilgiler

##### 1- Bütçe Uygulama Sonuçları

Meslek Yüksekokulumuz Bütçe Uygulama sonuçları tablolaştırılarak aşağıda sunulmuştur.

**Tablo 17.** Bütçe Uygulamaları

HAZİNE YARDIMI	Bütçe Ödeneği	Gelir / Bütçe		Gider / Harcama	Sonuç (Kalan)	Açıklama
Personel (Maaşlar, Ek dersler)	1.668.000,00	1.667,670.35		1.667,670.35	329,65	-
Sos. Güv. Kur. D. Prim. Gid. (Emekli San. Primi)	226650,00	226530,09		226530,09	19,91	-
Tüketime Yönelik Mal ve Malzeme	59,200.00	59,200.00		59,200.00	0,00	-
Yolluklar	1550,00	1550,00		1536,66	13,34	-
Hizmet Alımları	1.000.00	1000.00		875,50	124,50	-
Menkul Mal, Gayri Maddi Hak Alımları	2000,00	2000,00		1994,20	5,80	-
Gayri Menkul Mal Bakım Onarım	2500,00	2500,00		2466,20	33,80	-
<b>TOPLAM</b>	<b>1.960,900,00</b>	<b>1.960,900,00</b>		<b>1.959,273.00</b>	<b>527,00</b>	

ÖZ GELİR	Bütçe Ödeneği	Gelir/Gerçekleşme		Gider/Harcama	Sonuç (Kalan/Bloke)	Açıklama
Bilimsel Araştırmalar	-	-		-	-	-
SKS Bütçesi	-	-		-	-	-
Yaz Okulu	-	-		-	-	-
İkinci Öğretim	-	-		-	-	-
Kira Gelirleri	-	-		-	-	-
Arsa Satışı	-	-		-	-	-
<b>TOPLAM</b>						

## **2- Temel Mali Tablolara İlişkin Açıklamalar**

Birimimizin bilançosu, faaliyet sonuçları, bütçe uygulama sonuçları, ödenek durum bilgi listesinde takip edilerek yapılır.

## **3- Mali Denetim Sonuçları**

Birimimiz tarafından yapılan evraklar titizlikle incelendikten sonra ödenmesi için Üniversitemiz Strateji Geliştirme Daire Başkanlığına teslim edilir. İç ve dış mali denetimi Üniversitemiz Strateji Geliştirme Daire Başkanlığı tarafından yapılmaktadır.

## **4- Diğer Hususlar**

Birimimizde mevcut ödenekler ihtiyaç duyulan önemli malzeme, araç-gereçler belirlendikten sonra ödenekler dâhilinde alımları gerçekleştirilir.

## **B- Performans Bilgileri**

### **1- Faaliyet ve Proje Bilgileri**

#### **1.1. Faaliyet Bilgileri**

Meslek Yüksekokulumuzda yürütülen faaliyetler aşağıdaki tablolarda ayrıntılı olarak bildirilmiştir.

## 1.1. Faaliyetlere İlişkin Bilgiler Tablosu

### İdari Personele Sağlanan Eğitim Hizmetleri

Sıra No	Eğitimin Konusu	Katılan Kişi Sayısı	Düzenleyen Kuruluş	Düzenlendiği Yer	Tarih
1	Yeni Kayıt İşlemleri	1	BAİBÜ Öğrenci İşleri Daire Başkanlığı	Bolu Abant İzzet Baysal Üniversitesi	01.08.2019
2	Özel Güvenlik Hukuku, Genel Kollukla İlişkiler, Etkili İletişim, Toplumsal Olaylara Müdahale Esasları ve Kitle Psikolojisi, Uyuşturucu Madde Bilgileri, Asayiş Hizmetleri, Terörle Mücadele.	4	Bolu İl Emniyet Müdürlüğü	Bolu Abant İzzet Baysal Üniversitesi	21-22.11.2019

### 2019 Yılında Personelin Katıldığı Yurtdışı Faaliyetleri (En Çok Gidilen Ülkeye Göre)

Gittiği Ülke	Kongre Bildiri Konferans Çalıştay Seminer Sempozyum Sunum	Araştırma İnceleme	Erasmus	Tübitak Bursu Kapsamında	Yök Bursu Kapsamında Araştırma İnceleme	Proje Kapsamında	Diğer	Genel Toplam
-	-	-	-	-	-	-	-	-
-	-	-	-	-	-	-	-	-
<b>TOPLAM</b>	-	-	-	-	-	-	-	-

### Yayın Sayıları

#### İndeksle Giren Hakemli Dergilerde Yapılan Yayınlar Öğretim Üyesi ve Diğer Öğretim Elemanları Başına Düşen Yayın Sayıları

	Uluslararası Makale		Ulusal Makale		Uluslararası Bildiri		Ulusal Bildiri		Kitap/Kitap Bölümü		Toplam	
	Önceki Yıllar	2019	Önceki Yıllar	2019	Önceki Yıllar	2019	Önceki Yıllar	2019	Önceki Yıllar	2019	Önceki Yıllar	2019
Birim İsmi	9	6	2	1	6	-	4	-	-	-	17	7
<b>Toplam</b>	9	6	2	1	6	-	4	-	-	-	17	7

### Bilimsel Toplantı Sayıları (2019)

#### Öğretim Üyeleri veya İdari Kesim Tarafından Düzenlenen Ulusal ve Uluslararası Bilimsel Toplantı Sayısı

Sempozyum ve Kongre	Konferans	Panel	Seminer	Açık Oturum	Teknik Gezi	Söyleşi	Çalıştay	Diğer	Toplam
-	3	-	1	-	10	-	-	1	15

### Bilimsel Toplantılara Katılım Sayısı (2019)

#### Üniversite ve Diğer Kuruluşlar Tarafından Düzenlenen Ulusal ve Uluslararası Bilimsel Toplantılara Katılan Sayısı (Öğretim Elemanı/İdari Personel)

Sempozyum ve Kongre	Konferans	Panel	Seminer	Açık Oturum	Teknik Gezi	Söyleşi	Çalıştay	Diğer	Toplam
1	5	2	5	1	10	3	-	3	30

## 1.2. Proje Bilgileri

**Tablo 19.** Meslek Yüksekokulumuzdaki Bilimsel Araştırma Proje Sayısı

<b>Bilimsel Araştırma Proje Sayısı</b>					
<b>PROJELER</b>	<b>2019</b>				
	<b>Önceki Yılda Devreden Proje</b>	<b>Yıl İçinde Eklenen Proje</b>	<b>Toplam</b>	<b>Yıl İçinde Tamamlanan Proje</b>	<b>Toplam Ödenek TL</b>
<b>Dış Kaynaklar</b>	-	1	1	-	857.414,39
<b>TÜBİTAK</b>	-	-	-	-	-
<b>AB</b>	-	-	-	-	-
<b>DİĞER (BAP)</b>	1	-	-	-	29900
<b>DÖSE PAYINDAN</b>	-	-	-	-	-
<b>TOPLAM</b>	<b>1</b>	<b>1</b>	<b>1</b>	-	<b>887.314,39</b>

## 2- Performans Sonuçları Tablosu

No	Gösterge	Girdi		Ölçme Yöntemi	Sonuç	Birim
		Açıklama	Değerler			
1	Önlisans programlarına kabul edilen öğrencilerin niteliği	Orta öğretim başarı puanlarının ortalaması	-	Orta öğretim başarı puanlarının ortalaması	-	Mutlak Sayı
2	Lisans programlarına kabul edilen öğrencilerin niteliği	SAY	-	a) SAY, SÖZ, EA, DİL puanların ortalamaları	-	Mutlak Sayı
		SÖZ	-			
		EA	-			
		DİL	-			
		İlk % 10'luk YKS puan diliminden giren öğrenci sayısı	-	b) (İlk % 10'luk YKS puan diliminden giren öğrenci sayısı / toplam giren öğrenci sayısı) x 100	-	Yüzde
Toplam giren öğrenci sayısı	-					
3	Yüksek lisans programlarına kabul edilen öğrencilerin niteliği	ALES puanlarının yüz üzerinden ortalaması	-	[(ALES puanlarının yüz üzerinden ortalaması) + (Lisans mezuniyet notlarının yüz üzerinden ortalaması)] / 2	-	Yüzde
		Lisans mezuniyet notlarının yüz üzerinden ortalaması	-			
4	Doktora programlarına kabul edilen öğrencilerin niteliği	ALES puanlarının yüz üzerinden ortalaması	-	[(ALES puanlarının yüz üzerinden ortalaması) + (Lisans mezuniyet notlarının yüz üzerinden ortalaması) + (Yüksek lisans mezuniyet notlarının yüz üzerinden ortalaması)] / 3	-	Yüzde
		Lisans mezuniyet notlarının yüz üzerinden ortalaması	-			
		Yüksek lisans mezuniyet notlarının yüz üzerinden ortalaması	-			
5	Öğrenci başına düşen ödenekler	Hazine ödeneği	1,960,800	a) Hazine ödeneği / öğrenci sayısı	4,528	TL
		Öğrenci sayısı	433			
		Öğrenci katkı payları gelir	-	b) Öğrenci katkı payları geliri / öğrenci sayısı	-	
		Öğrenci sayısı	-			
		Özel gelirler	-	c) Özel gelirler / öğrenci sayısı	-	
		Öğrenci sayısı	-			
		Döner sermaye gelirlerinin yükseköğretim kurumu payı	-	d) Döner sermaye gelirlerinin yükseköğretim kurumu payı / öğrenci sayısı	-	
		Öğrenci sayısı	-			
Toplam bütçe	1,960,800	e) Toplam bütçe / öğrenci sayısı	4,528			
Öğrenci sayısı	433					

No	Gösterge	Girdi		Ölçme Yöntemi	Sonuç	Birim
		Açıklama	Değerler			
6	Öğretim üyesi başına düşen döner sermaye geliri	Döner sermaye gelirleri	-	Döner sermaye gelirleri / öğretim üyesi sayısı	-	TL
		Öğretim üyesi sayısı	-			
7	Kadrolu idari personelin kadrolu akademik personele oranı	Kadrolu idari personel sayısı	4	(Kadrolu idari personel sayısı / Kadrolu akademik personel sayısı) x 100	71,2	Yüzde
		Kadrolu akademik personel sayısı	19			
8	Kadrolu ders veren öğretim elemanı (Öğretim üyesi, öğretim görevlisi, okutman) başına düşen öğrenci sayısı	Öğrenci sayısı	433	Öğrenci sayısı / Kadrolu ders veren öğretim elemanı sayısı	25	Mutlak sayı
		Kadrolu ders veren öğretim elemanı sayısı	17			
9	Önlisans programlarına kabul edilme oranı	Ön lisans programlarına kazanan öğrenci sayısı	178	(Ön lisans programlarına kazanan öğrenci sayısı / Önlisans programlarına başvuran (tercih eden) öğrenci sayısı)x100	86.24	Yüzde
		Önlisans programlarına başvuran (tercih eden) öğrenci sayısı	141			
10	Lisans programlarına kabul edilme oranı	Lisans programlarına kazanan öğrenci sayısı	-	(Lisans programlarına kazanan öğrenci sayısı / Lisans programlarına başvuran (tercih eden) öğrenci sayısı)x100	-	Yüzde
		Lisans programlarına başvuran (tercih eden) öğrenci sayısı	-			
11	Yüksek lisans programlarına kabul edilme oranı	Yüksek lisans programlarına kabul edilen öğrenci sayısı	-	(Yüksek lisans programlarına kabul edilen öğrenci sayısı / Yüksek lisans programlarına başvuran öğrenci sayısı)x100	-	Yüzde
		Yüksek lisans programlarına başvuran öğrenci sayısı	-			
12	Doktora programlarına kabul edilme oranı	Doktora programlarına kabul edilen öğrenci sayısı	-	(Doktora programlarına kabul edilen öğrenci sayısı / Doktora programlarına başvuran öğrenci sayısı)x100	-	Yüzde
		Doktora programlarına başvuran öğrenci sayısı	-			
13	Yan dal ve çift ana dal program oranı	Yan dal ve çift ana dal programların sayısı	-	(Yan dal ve çift ana dal programların sayısı / toplam lisans programı sayısı) x 100	-	Yüzde
		Toplam lisans programı sayısı	-			
14	Yan dal ve çift ana dal programlarına katılan öğrenci oranı	Yan dal ve çift ana dal programlarına katılan öğrenci sayısı	-	(Yan dal ve çift ana dal programlarına katılan öğrenci sayısı / toplam lisans öğrenci sayısı) x 100	-	Yüzde
		Toplam lisans öğrenci sayısı	-			

No	Gösterge	Girdi		Ölçme Yöntemi	Sonuç	Birim
		Açıklama	Değerler			
15	Disiplinler arası lisansüstü program oranı	Disiplinler arası lisansüstü program sayısı	-	(Disiplinler arası lisansüstü program sayısı / toplam lisansüstü program sayısı) x 100	-	Yüzde
		Toplam lisansüstü program sayısı	-			
16	Birinci yılda iliřiđi kesilen önlisans / lisans ve lisansüstü öğrencilerin oranı	Birinci yılda iliřiđi kesilen önlisans öğrencilerinin sayısı	23	a) (Birinci yılda iliřiđi kesilen ön lisans öğrencilerinin sayısı / Toplam önlisans öğrencilerinin sayısı) x 100	% 5	Yüzde
		Toplam önlisans öğrencilerinin sayısı	433			
		Birinci yılda iliřiđi kesilen lisans öğrencilerinin sayısı	-	b) (Birinci yılda iliřiđi kesilen lisans öğrencilerinin sayısı / Toplam lisans öğrencilerinin sayısı) x 100	-	
		Toplam lisans öğrencilerinin sayısı	-			
		Birinci yılda iliřiđi kesilen yüksek lisans öğrencilerinin sayısı	-	c) (Birinci yılda iliřiđi kesilen yüksek lisans öğrencilerinin sayısı / Toplam yüksek lisans öğrencilerinin sayısı) x 100	-	
		Toplam yüksek lisans öğrencilerinin sayısı	-			
		Birinci yılda iliřiđi kesilen doktora öğrencilerinin sayısı	-	d) (Birinci yılda iliřiđi kesilen doktora öğrencilerinin sayısı / Toplam doktora öğrencilerinin sayısı) x 100	-	
		Toplam doktora öğrencilerinin sayısı	-			
17	Normal sürede mezun olan öğrenci oranı	Normal sürede mezun olan öğrenci sayısı		(Normal sürede mezun olan öğrenci sayısı / Normal sürede mezun olması gereken öğrenci sayısı) x 100	% 39	Yüzde
		(a) Önlisans,	39			
		(b) Lisans,	-			
		(c) Yüksek lisans,	-			
		(d) Doktora,	-			
		Normal sürede mezun olması gereken öğrenci sayısı				
		(a) Önlisans,	99			
		(b) Lisans,	-			
		(c) Yüksek lisans,	-			
		(d) Doktora,	--			
18	Mezuniyet Oranı	Mezun olan öğrencilerin sayısı		(Mezun olan öğrencilerin sayısı / Toplam öğrenci sayısı) x 100	% 9	Yüzde
		(a) Önlisans,	39			
		(b) Lisans,	-			
		(c) Yüksek lisans,	-			
		(d) Doktora,	-			
		Toplam öğrenci sayısı				
		(a) Önlisans,	433			
		(b) Lisans,	-			
		(c) Yüksek lisans,	-			
(d) Doktora,	-					



No	Gösterge	Girdi		Ölçme Yöntemi	Sonuç	Birim
		Açıklama	Değerler			
19	Mezunların mezuniyet not ortalaması	Mezuniyet notlarının ortalamalarının toplamı	-	Mezuniyet notlarının ortalamalarının toplamı / Mezun olan öğrencilerin sayısı	Öğrenci İşleri Daire Bşk. bildirecek	Mutlak sayı
		Mezun olan öğrencilerin sayısı	-			
20	Uluslararası öğrenci değişim programlarına katılım oranı	Gelen öğrenci sayısı	-	a) (Gelen öğrenci sayısı/toplam öğrenci sayısı) x 100	-	Yüzde
		Toplam öğrenci sayısı	-			
		Giden öğrenci sayısı	-	b) (Giden öğrenci sayısı / Toplam öğrenci sayısı) x 100	-	
		Toplam öğrenci sayısı	-			
21	Program başına ortalama ders saati sayısı	Ders saati sayısı (ders, uygulama ve laboratuvar)	25	Ders saati sayısı (ders, uygulama ve laboratuvar) / Program sayısı	6	Mutlak sayı
		(a) Önlisans,	-			
		(b) Lisans,	-			
		(c) Yüksek lisans,	-			
		(d) Doktora,	-			
		Program sayısı	4			
		(a) Önlisans,	23			
		(b) Lisans,	-			
(c) Yüksek lisans,	-					
(d) Doktora,	-					
22	Seçmeli derslerin oranı	Seçmeli derslerin sayısı	40	a) (Seçmeli derslerin sayısı / Toplam ders sayısı) x 100	% 29	Yüzde
		Toplam ders sayısı	135			
		Mezun olmak için alınması gereken seçmeli ders sayısı	10	b) (Mezun olmak için alınması gereken seçmeli ders sayısı / toplam ders sayısı) x 100	% 29	
		Toplam ders sayısı	34			
23	Öğretim üyesi başına düşen yayın (SCI, SSCI ve AHCI) sayısı	Yayın sayısı (SCI, SSCI ve AHCI)	7	Yayın sayısı (SCI, SSCI ve AHCI) / Öğretim üyesi sayısı	2	Mutlak sayı
		Öğretim üyesi sayısı	4			
24	Atıf sayısı / Öğretim üyesi	İndeksli dergilerdeki toplam atıf sayısı	64	İndeksli dergilerdeki toplam atıf sayısı / Öğretim üyesi sayısı	16	Mutlak sayı
		Öğretim üyesi sayısı	4			
25	Öğretim üyesi başına düşen toplam araştırma fonu (BAP) ödeneği	BAP araştırma fonu ödeneği	29.900 TL	BAP araştırma fonu ödeneği / Öğretim üyesi sayısı	7,475	Mutlak sayı
		Öğretim üyesi sayısı	4			
26	Öğretim üyesi başına düşen TÜBİTAK ve diğer kamu finanslı proje ödeneği (TL)	Toplam proje ödenekleri	-	Toplam proje ödenekleri / Öğretim üyesi sayısı	-	Mutlak sayı
		Öğretim üyesi sayısı	-			

No	Gösterge	Girdi		Ölçme Yöntemi	Sonuç	Birim
		Açıklama	Değerler			
27	Uluslararası ortaklı / destekli proje sayısı	Uluslararası ortaklı / destekli proje sayısı	-	Sayılacak	-	Mutlak sayı
28	Öğrenci başına düşen bilgisayar sayısı	Toplam bilgisayar sayısı	35	Toplam bilgisayar sayısı / Öğrenci sayısı	1	Mutlak sayı
		Öğrenci sayısı	433			
29	Kütüphanede takip edilen periyodik (basılı ve elektronik) yayın sayısı	Kütüphanede takip edilen periyodik (basılı ve elektronik) yayın sayılacak	1184	Sayılacak	1184	Mutlak sayı
30	Yemekhane hizmetlerinden yararlanan öğrenci oranı	Yemekhane hizmetlerinden yararlanan öğrenci sayısı	150	(Yemekhane hizmetlerinden yararlanan öğrenci sayısı / Toplam öğrenci sayısı) x 100	35	Yüzde
		Toplam öğrenci sayısı	433			
31	Sağlık hizmetlerinden yararlanan öğrenci oranı	Sağlık hizmetlerinden yararlanan öğrenci sayısı	-	(Sağlık hizmetlerinden yararlanan öğrenci sayısı / Toplam öğrenci sayısı) x 100	-	Yüzde
		Toplam öğrenci sayısı	-			
32	Yurt hizmetlerinden (Yükseköğretim kurumu ve Kredi Yurtlar Kurumu) yararlanan öğrenci oranı	Yurt hizmetlerinden yararlanan öğrenci sayısı	-	(Yurt hizmetlerinden yararlanan öğrenci sayısı / Toplam öğrenci sayısı) x 100	-	Yüzde
		Toplam öğrenci sayısı	-			
33	Öğrenci memnuniyeti	Anket yapılacaktır	-	Anket	-	Yüzde
34	Akademik personel memnuniyeti	Anket yapılacaktır	-	Anket	-	Yüzde
35	İdari personel memnuniyeti	Anket yapılacaktır	-	Anket	-	Yüzde

## IV- KURUMSAL KABİLİYET VE KAPASİTENİN DEĞERLENDİRİLMESİ

---

### A- Üstünlükler

- ✓ Genç, dinamik, girişimci ve donanımlı bir öğretim kadrosuna sahip olmak
- ✓ Yüksekokulumuzun iki büyük şehir arasında ulaşımı kolay bir yerleşkesinin bulunması
- ✓ Öğretim elemanlarının eğitim öğretim ve sanayi deneyimine sahip olması
- ✓ Yemekhane, kafeterya, konferans salonu, internet vb. fiziki altyapısının donanımının yeterli olması
- ✓ Meslek Yüksekokulunun paydaşlarıyla (endüstriyel kuruluşlar, kamu kurumları vb.) protokole dayalı, etkin bir Üniversite-Sanayi işbirliğinin bulunması
- ✓ Öğrenci laboratuvarlarının cihaz ve teknik donanım açısından iyi durumda olması
- ✓ Mezunlarımızla sosyal medya üzerinden etkin bir iletişim kurulmuş ve geri bildirim alınıyor olması
- ✓ Aktif topluluklarla öğrencilerin sosyal ve kültürel gelişimlerine katkı sağlanması

### B- Zayıflıklar

- ✓ Mezunlarla iletişimin resmi bir boyuta taşınmamış olması
- ✓ Avrupa Birliği Proje olanaklarının kullanılmaması
- ✓ İnternet altyapısının yetersizliği
- ✓ Not sisteminin öğrenci niteliğini ölçme konusunda yeterli olmaması
- ✓ Uluslararası projelere katılım oranının düşük olması
- ✓ Uluslararası personel değişimlerine yeterli ilginin gösterilmemesi

## V- ÖNERİ VE TEDBİRLER

- ✓ Öğrencilerin yararlanabileceği sosyal ve sportif faaliyet alanlarının oluşturulması
- ✓ Haftanın belirli günleri MYO bünyesinde mediko sosyal ve psikolojik danışmanlık hizmetinin sunulması
- ✓ Öğrencilerin yurt sorunlarının çözümlenmesi
- ✓ Bolu şehir merkezine ulaşım konusunda personele ve öğrencilere aylık abonman veya öğrenci indirim uygulamasının sağlanması
- ✓ Üniversitemiz ana yerleşkesine ulaşım konusunda belirli aralıklarla ulaşım hizmet sağlanması
- ✓ Öğrenci Topluluklarının sosyal etkinliklerine bütçe ayrılması ve ulaşım olanağı sağlanması

## EK 1. Faaliyetler

**Tablo 20.** Meslek Yüksekokulumuzda yapılan faaliyetler hakkında genel bilgiler

FAALİYET TÜRÜ	FAALİYETİN KONUSU	TARİH
Panel	Lojistik Derneği-Lojistik Eğitim Standartları Çalıştayı 6-Maltepe Üniversitesi,İstanbul	9-10 Şubat 2019
Teknik Gezi	Bilimsel Endüstriyel ve Teknolojik Uygulama ve Araştırma Merkezi'nde (BETUM)	12 Mart 2019
Sosyal Etkinlik	Bölgeler arası Bilgi Yarışması	14 Mart 2019
Eğitim	Yıldız Teknik Üniversitesi SPSS Uygulamalı Temel İstatistik Eğitimi	18.02.2019-16.03.2019
Teknik Gezi	Elite Naturel Organik Gıda San. ve Tic. A.Ş.	19 Mart 2019
Sosyal Gezi	Anıtkabir Ziyareti	19 Mart 2019
Eğitim	Gümrük ve Ticaret Bakanlığı- Gümrük Eğitici Eğitimi, Ankara	12-13 Nisan 2019
Teknik Gezi	Yenilikçi Gıda Teknolojileri Geliştirme Uygulama ve Araştırma Merkezi (YENİGİDAM)	16 Nisan 2019
Eğitim	Ulaştırma ve Altyapı Bakanlığı- Erişilebilirlik Eğitici Eğitimi,Antalya	22-23-24 Nisan 2019
Teknik Gezi	Erpilic Entegre Tavukçuluk Üretim Pazarlama ve TİC. A.Ş.	24 Nisan 2019
Teknik Gezi	Barilla Gıda A.Ş.	24 Nisan 2019
Etkinlik	1.Myo Santraç Turnuvası	16 Mayıs 2019
Konferans	Her Yönüyle Gıda Konferansı	30 Mayıs 2019
Seminer	Muhasebenin Geleceği (Bolu SMMMÖ)	Haziran 2019
Eğitim	Siber Yazılım Firması Lojistik Programı Eğitimi,Yeniçağa Yaşar Çelik MYO,BAİBÜ.	19-20 Haziran 2019
Eğitim	Lojistik yazılım programı	3 Temmuz 2019
Panel	Lojistik Derneği-Lojistik Eğitim Standartları Çalıştayı 7-Gümüşhane Üniversitesi, Gümüşhane	7-8 Eylül 2019
Eğitim	Proje Yazımı Eğitimi	11-18 Eylül 2019
Toplantı	Uzaktan Eğitim Bilgilendirme Toplantısı	09.10.2019
Oryantasyon Programı	1.Sınıf öğrencileri için Oryantasyon Programı.	10.10.2019
Panel	Dünya Gıda Günü Etkinliğine (Gıdada Ar-Ge ve İnovasyon Paneli)	16.10.2019
Kongre	Muhasebe ve Finans Kongresi	23/25 Ekim 2019
Tanıtım Toplantısı	"Gıda İşleme Bölümü Öğrencilerinin Yenilikçi Yaklaşımlarla Üretim Becerilerinin ve Mesleki Yeterliliklerinin Geliştirilmesi" başlıklı projenin Tanıtım Toplantısı	31.10.2019

Sosyal Etkinlik	Lösemili Çocuklar İçin Sosyal Etkinliği	02.11.2019
Teknik Gezi	Gentaş A.Ş.	04.11.2019
Teknik Gezi	Barilla Gıda AŞ. Lojistik Depo gezisi	13 Kasım 2019
Eğitim	Bolu Sanayi ve Ticaret Odası-Dış Ticaret Eğitimi	26-27-28 Kasım 2019
Teknik Gezi	Ankara Şeker Fabrikası	02.12.2019
Teknik Gezi	Elite Naturel Organik Gıda San. ve Tic. A.Ş.	02.12.2019
Konferans	Sektörler ve Analizleri	04.12.2019
Konferans	Madde Bağımlılığı ve Uyuşturucu Maddelerin Zararları	11.12.2019
Teknik Gezi	Zeta Çelik Yapı Ltd Şti (Steele) Hafif Çelik Şantiye Ve Fabrika Teknik Gezisi	16.12.2019
Teknik Gezi	Avend Beytepe Toplu Konut Şantiyesi Teknik Gezisi	16.12.2019
Teknik Gezi	Tuğla ve Kiremit Sanayicileri Derneği (TUKDER), "Tuğla ve Kiremit" Konulu Konferans	17.12.2019
Konferans	Dengeli beslenme, beslenme alışkanlıkları ve çağımızda temel beslenme" konularını içeren konferans.	18.12.2019
Konferans	Milli bilincin oluşturulması, vatan, millet ve bayrak sevgisi anlayışının güçlendirilmesi.	25.12.2019
Teknik Gezi	Evyapport Liman Gezisi (Dış Ticaret Topluluğu)	26.12.2019
Teknik Gezi	Tadım Gıda Mad. San. ve Tic. A.Ş (Gıda Kontrol Topluluğu)	10.01.2020

#### **EK 4- İç Kontrol Güvence Beyanı**